



DAB/FM/BLUETOOTH/MP3/SD/USB/AUX-IN

# SCD 5751 DAB

RÁDIO LEITOR DE MP3  
COM ENTRADA AUX-IN E ENTRADA SD/USB  
Manual de usuário e conexão

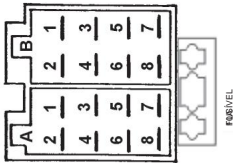
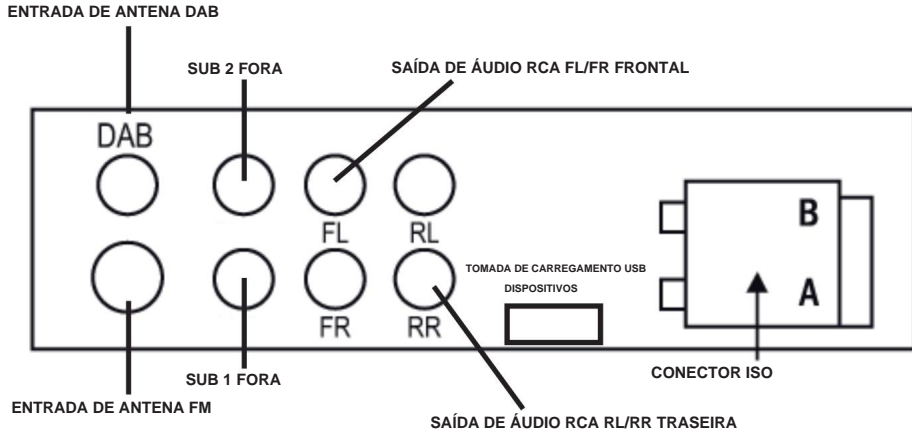
DAB/DAB+/FM  
BLUETOOTH  
USB  
SD  
AUXIN

Manual de  
usuário e conexão



\* Para informações adicionais e atualizações sobre este produto, consulte: [www.trevi.it](http://www.trevi.it)

**CONEXÕES**



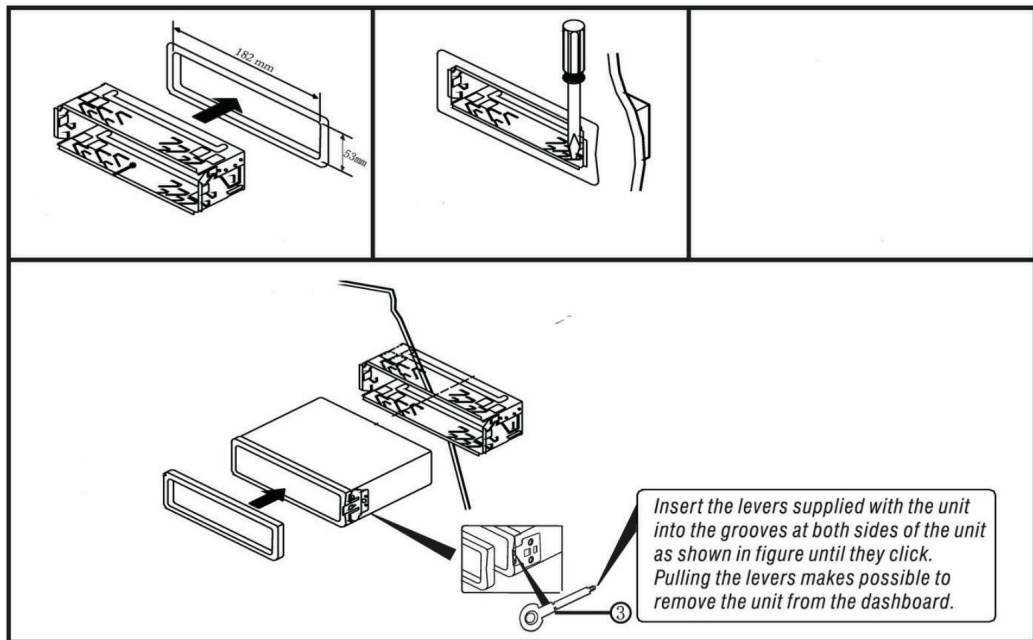
**ALIMENTADO**

1. Livre
2. Livre
3. Livre
4. Fonte de alimentação permanente de + 12 V (para bateria)
5. Saída de antena elétrica +12V
6. Livre
7. Fonte de alimentação principal +12V (para o painel)
8. Terra (negativo)

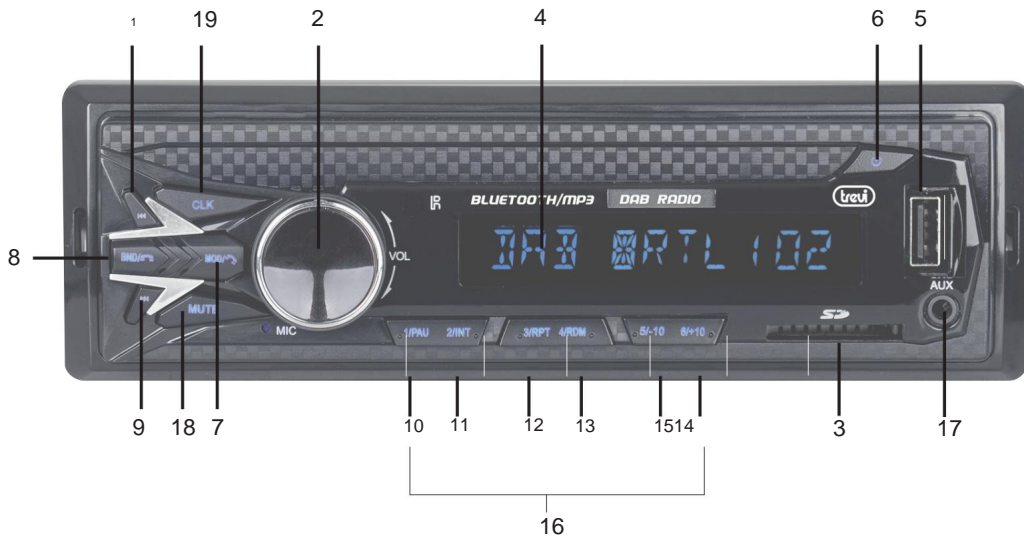
**ALTO-FALANTES B**

1. + Traseira direita
2. - Traseira direita
3. + Frente direita 4. - Frente direita
5. + Frente esquerda
6. - Dianteiro esquerdo
7. + Traseira esquerda
8. - Traseira esquerda

EXEMPLO DE INSTALAÇÃO



COMANDOS



**PRECAUÇÕES DE SEGURANÇA**

- Não coloque o ouvido próximo ao alto-falante durante a configuração e ajustes de volume
- Se líquidos entrarem no interior do aparelho, desligue-o imediatamente e leve o aparelho ao local mais próximo Centro de assistência autorizado TREVI.
- O aparelho não deve ser exposto a gotas ou salpicos de água e nenhum objeto cheio de líquido deve ser colocado no dispositivo.
- Mantenha o nível de volume apropriado para estar ciente das condições da estrada e do trânsito tráfego.
- Estacionar sob luz solar direta pode produzir temperaturas muito altas no interior do veículo. Atualizado ventile o interior do carro antes de usar.
- A instalação deve ser realizada por pessoal qualificado.
- Guarde este manual para referência futura.

**CUIDADO E MANUTENÇÃO**

Para a limpeza recomendamos a utilização de um pano macio e levemente úmido. Evite solventes ou substâncias abrasivas.

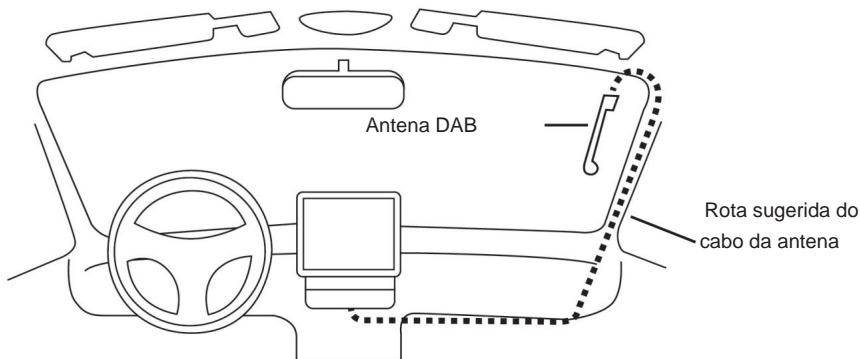
**IMPORTANTE**

Este dispositivo foi projetado para uso doméstico não profissional. A boa construção deste aparelho garante o seu perfeito funcionamento durante muito tempo. Contudo, caso surja algum problema, é aconselhável consultar o Centro de Assistência autorizado TREVI mais próximo.

**INSTALAÇÃO DA ANTENA DAB**

**Para esta operação contacte um instalador profissional.**

1. A antena DAB fornecida requer instalação no pára-brisas dianteiro em posição vertical (ver figura).
2. Limpe o vidro onde deseja fixar a antena.
3. Retire com cuidado a película protetora do adesivo da antena e coloque-a no local escolhido. A antena deve ser posicionada de forma que o contato terra possa ser feito na carroceria metálica do carro (não é necessário retirar a pintura).
4. Posicione o cabo (3 m de comprimento) dentro do painel do carro até chegar à posição do auto-rádio. Conecte o cabo com o conector dourado à entrada da antena DAB na parte traseira do auto-rádio e fixe-o aparafusando o conector. Se houver um segundo cabo preto mais fino, ele deverá ser conectado à fonte de alimentação principal +12V (para o painel).

**Atenção:**

- Não instale a antena em uma posição que obstrua a visão do motorista.
- Não coloque o cabo e a antena onde possam interferir no bom funcionamento do AirBag ou outros dispositivos de segurança ou onde possam dificultar a condução do veículo.
- O uso em vidro blindado reduz o desempenho da antena.

**DESCRIÇÃO DOS COMANDOS DA UNIDADE**

1. Botão I<<, sintonia, faixa anterior.
2. Controle de volume / tecla SEL, controle de volume e tom / acesso às opções do usuário.
3. Slot para cartão SD.
4. Mostrar.
5. Entrada USB.
6. Botão POWER, liga/desliga.
7. Botão MODE, modo FM/DAB/SD/USB/AUX/BT RADIO, encerrando a conversa telefônica.
8. Botão BAND, seleção de banda de frequência F1, F2, F3 / varredura e armazenamento de frequências de rádio (FM e DAB)/ seleção TRACK SEARCH no modo MP3 player / abertura de conversa telefônica.
9. >>Botão I, sintonia, próxima faixa.
10. Botão 1/PAU, iniciar/pausar/retomar a reprodução.
11. Botão 2/INT, reprodução dos primeiros 10 segundos de uma música.
12. Botão 3/RPT, função de repetição de faixa.
13. Botão 4/RDM, reprodução aleatória.
14. Botão 5/-10, salta para a décima faixa anterior.
15. Botão 6/+10, pula para a próxima décima faixa.
16. Teclas de estações de rádio armazenadas de 1 a 6.
17. Entrada AUX.
18. Botão MUTE, áudio mudo.
19. Botão CLK, mostra/ajusta o relógio.

**LIGAR/DESLIGAR**

1. Pressione o botão POWER (6) para ligar o aparelho.
2. Pressione o botão POWER (6) para desligar o aparelho.

*NOTA: em caso de avarias gerais, para voltar ao correto funcionamento, desligue o auto-rádio durante alguns segundos e volte a ligá-lo através do botão POWER (6).*

**AJUSTE DO RELÓGIO**

1. Pressione o botão POWER (6) para ligar o aparelho.
2. Pressione longamente o botão CLK (19) até que o display mostre o tempo piscando.
3. Gire o controle de volume (2) no sentido horário/anti-horário para ajustar a hora atual. Pressione o controle de volume (2) para confirmar.
4. Gire o controle de volume (2) no sentido horário/anti-horário para ajustar os minutos atuais. Pressione longamente o botão CLK(19) para confirmar.

**SELEÇÃO DE FONTE**

Pressione o botão MODE (7) em sequência para selecionar as fontes FM RADIO, DAB, SD, USB, AUX, BT (as fontes SD/USB só são exibidas se um dispositivo de memória estiver presente).

**CONTROLES DE ÁUDIO****AJUSTE DE VOLUME**

Gire o controle de volume (2) no sentido horário/anti-horário para aumentar/diminuir o volume.

**AJUSTE DE TOM DE ILUMINAÇÃO / VOLUME / GRAVES / AGUDOS**

1. Pressione o botão SEL (2) uma vez para selecionar o ajuste do tom de graves, a indicação do nível de tom de graves "BASS" aparece no display. Gire o controle de volume (2) no sentido horário/anti-horário para aumentar/diminuir o nível de graves.
2. Pressione o botão SEL (2) duas vezes para selecionar o ajuste do tom de agudos, a indicação do nível de agudos "TREB" aparece no display. Gire o controle de volume (2) no sentido horário/anti-horário para aumentar/diminuir o nível de volume tons altos.

**CONTROLE DE EQUILÍBRIO/FADER**

1. Pressione o botão SEL (2) três vezes para selecionar o equilíbrio do canal.
2. No display aparece a escrita "BAL".
3. Gire o controle de volume (2) no sentido horário/anti-horário para equilibrar o áudio no canal direito/esquerdo.
4. Pressione o botão SEL (2) quatro vezes para selecionar o ajuste do fader.
5. No display aparece a escrita "FAD".
6. Gire o controle de volume (2) no sentido horário/anti-horário para ajustar o som nos alto-falantes traseiros/frontais.

**CONFIGURAÇÕES ADICIONAIS**

Disponível pressionando o botão SEL(2) várias vezes

**ALTO (ALTO)**

Para ativar/desativar a função LOUD (aumento de graves).

**PRESET EQUALIZER (DSP)** para selecionar sua

equalização DSP predefinida preferida. É possível escolher entre USER, ROCK, VOCAL, JAZZ, PLANO, CLÁSSICO, ELÉTRICO, POP, DESLIGADO (sem equalização).

*Nota: ao selecionar uma equalização predefinida não é possível ajustar os valores dos tons agudos/graves.*

**DX/LOCAL (disponível no modo Rádio)**

**DX:** durante a busca automática de estações de rádio, serão recebidas todas as estações, mesmo as com ruído. Esta opção vem configurada de fábrica.

**LOCAL:** durante a busca automática de estações de rádio, serão recebidas apenas as estações com sinal mais forte.

**ESTÉREO/MONO (disponível no modo rádio)**

**ESTÉREO:** configura para ouvir rádio em estéreo.

**MONO:** configura para ouvir rádio em mono.

**SUB 1**

Ativa a saída pré-amplificada SUB1 para conectar um subwoofer externo.

**SUB 2**

Ativa a saída pré-amplificada SUB2 para conectar um segundo subwoofer externo.

**AUTO, VERMELHO, VERDE, AMARELO, AZUL, ROXO, CIANO, BRANCO** Permite selecionar a cor da iluminação dos botões.

**RADIO FM****AJUSTE AUTOMÁTICO**

1. Pressione o botão BAND(8) para selecionar a banda de frequência (FM1/FM2/FM3) que deseja ouvir.
2. Pressione o botão >>I (9) para sintonizar automaticamente a próxima estação.
3. Pressione o botão I<< (1) para sintonizar automaticamente a estação anterior.

**AJUSTE MANUAL**

1. Pressione o botão BAND(8) para selecionar a banda de frequência (FM1/FM2/FM3) que deseja ouvir.
2. Pressione e segure o botão >>I (9) ou I<< (1) até que o display mostre a palavra HAND, pressione o botão >>I (9) ou I<< (1) para avançar ou mover a sintonia de volta 0,05 MHz para FM. Aguarde alguns segundos para voltar à sintonização automática (AUTO aparece no display).

**ARMAZENAMENTO DA ESTAÇÃO**

1. Sintonize a estação desejada conforme descrito acima.
2. Pressione e segure a tecla de memória desejada de 1 a 6 (16).
3. Repita o passo 2 para armazenar todas as outras estações em todas as bandas.

**ARMAZENAMENTO AUTOMÁTICO DA ESTAÇÃO**

Este dispositivo está equipado com um sistema de memória automática que procura e armazena as estações mais fortes.

1. Pressione e segure o botão BAND(8). A unidade irá procurar e armazenar automaticamente estações com o sinal mais difícil.

**RÁDIO DAB**

1. Pressione o botão MODE (7) para selecionar a fonte DAB.
2. Pressione longamente o botão BAND (8) para verificar automaticamente as estações de rádio presentes, pressione rapidamente para exibir informações sobre a estação de rádio que está sendo ouvida.
3. Depois de procurar automaticamente estações de rádio, 6 estações são automaticamente armazenadas nos botões numéricos (16). Pressione os botões numéricos (16) para selecionar e reproduzir as estações armazenadas correspondentes. Pressione e segure um dos botões (16) para armazenar na memória desejada a estação que está sendo ouvida.
4. Pressione o botão >>I (9) ou I<< (1) para passar para a estação de rádio seguinte ou anterior.

**ENTRADA SD/USB****INICIAR A REPRODUÇÃO**

1. Insira um dispositivo SD/USB na entrada SD(3) ou entrada USB(5).
  2. A reprodução começará automaticamente e o número da faixa que está sendo reproduzida será mostrado no display.
- NOTA: O auto-rádio pode não suportar alguns dispositivos externos com tomada USB, isto deve-se à incompatibilidade dos processadores.**
3. Pressione o botão 1/PAU(10) para interromper a reprodução momentaneamente. Pressione-o novamente para continuar reprodução.

**Pular faixa/pasta**

1. Pressione o botão >>I (9) enquanto ouve para ir para a próxima faixa.
2. Pressione o botão I<< (1) enquanto ouve para retornar ao início da faixa atual. Pressione várias vezes para mudar para faixas anteriores.
3. Pressione os botões 5 ou 6 (14 ou 15) para voltar ou avançar 10 faixas.

**PESQUISA RÁPIDA**

1. Pressione e segure o botão >>I (9) enquanto ouve a faixa para avançar rapidamente.
2. Pressione e segure o botão I<< (1) enquanto ouve a faixa para retroceder rapidamente.

**FUNÇÕES AVANÇADAS**

1. Pressione o botão INT (11) para ouvir os primeiros 10 segundos de cada faixa do disco em sequência (INTRO). Pressione-o novamente para retornar à audição normal (OFF).
2. Pressione o botão RPT (12) para ativar a repetição automática da faixa que está sendo ouvida (RPT ONE), de uma pasta (RPT DIR) se presente ou de todas as faixas (RPT ALL).
3. Pressione o botão RDM (13) para ativar a audição em sequência aleatória das faixas do disco (RDM ON). Pressione novamente para retornar à reprodução sequencial de faixas.

**PESQUISA POR TRILHA**

1. Pressione e segure o botão BAND (8). TRK aparecerá no display com 2. Gire o botão SEL/ \*\*\* Piscando controle de volume (2) para definir o número da faixa que deseja reproduzir. Pressione o botão SEL/Controle de Volume (2) para confirmar.
5. A faixa selecionada será reproduzida automaticamente.

**ENTRADA AUXILIAR**

1. Pressione o botão MODE (7) em sequência para passar para a fonte AUX IN.
2. Conecte qualquer unidade equipada com saída de áudio à entrada AUX (17).
3. Opere a unidade externa com seus controles.

**CONEXÃO VIA BLUETOOTH (MODO MÃOS-LIVRES)**

É possível fazer chamadas a partir do seu telemóvel em modo HANDS-FREE (em modo livre) graças à compatibilidade com o sistema sem fios Bluetooth internacional.

- Ao fazer uma chamada, fale em voz alta e clara.
- Para obter condições ideais antes de fazer ou receber uma chamada, feche as janelas do carro.
- A voz pode ser reproduzida de forma distorcida caso haja problemas de alcance telefônico.
- A utilização da função HANDS-FREE depende da compatibilidade parcial/total do telemóvel.
- Certifique-se de que a conexão Bluetooth esteja disponível no seu celular.

**CONEXÃO**

1. Pressione o botão MODE (7) em sequência para passar para a fonte BT (AUDIO) e ativar a função Bluetooth do celular. Procure acessórios/dispositivos de áudio.
2. No seu telemóvel, selecione o dispositivo CAR BT que corresponde ao seu auto-rádio.
3. Se solicitado, digite o código de 4 dígitos "0000".
4. Agora que a conexão está estabelecida, a escrita BT LINK aparecerá no display do auto-rádio.

**RECEBER/REJEITAR/TERMINAR UMA CHAMADA**

1. Quando você recebe uma chamada, a audição da fonte em reprodução será interrompida e o som da chamada será ouvido.
2. Pressione a tecla (7) para iniciar a conversa ou pressione a tecla (8) para rejeitá-la.
  - O áudio da conversa poderá ser ouvido no sistema de áudio do carro.
  - Durante a conversa as funções do auto-rádio serão interrompidas.
3. Pressione a tecla (8) para encerrar a conversa.
  - Assim que a conversa terminar, a audição da fonte que está sendo reproduzida será retomada automaticamente de onde foi interrompida.

**REINÍCIO AUTOMÁTICO**

1. Com o auto-rádio desligado no modo de espera, se for recebida uma chamada do dispositivo Bluetooth emparelhado, o auto-rádio ligar-se-á automaticamente para tirar partido da função HANDS-FREE.
2. No final da chamada, o auto-rádio regressa automaticamente ao modo stand-by.

**REPRODUÇÃO DE ARQUIVO DE ÁUDIO**

Através da conexão Bluetooth é possível reproduzir arquivos de áudio presentes no celular.

**Nota: O auto-rádio só reproduz ficheiros de áudio com telemóveis compatíveis com o protocolo A2DP.**

**Consulte o manual do seu celular.**

Ao ouvir músicas de um smartphone, são possíveis as seguintes operações:

1. Pressione o botão 1/PAU(10) para interromper a reprodução momentaneamente. Pressione-o novamente para continuar reprodução.
2. Pressione o botão >>| (9) enquanto ouve para passar para a próxima faixa.
3. Pressione o botão |<< (1) enquanto ouve para retornar ao início da faixa atual. Pressione-o repetidamente para pular para as faixas anteriores.

**CARACTERÍSTICAS TÉCNICAS****EM GERAL**

Dieta:.....	12V
Absorção máxima .....	10A
Potência máxima de saída:.....	40W x 4 canais
Impedância do alto-falante:.....	4 ohms por canal
Faixa de frequência:.....	FM 87,5 MHz - 108 MHz
.....	DAB 174 - 240 MHz
Potência máxima de transmissão Bluetooth:.....	0,8mW
Frequência de transmissão Bluetooth:.....	2,4 GHz

**OBSERVAÇÃO**

**A TREVI segue uma política de melhoria contínua dos produtos. Por este motivo as características técnicas estão sujeitas a alterações sem aviso prévio.**





**INFORMAÇÃO AOS UTILIZADORES nos termos do Decreto Legislativo n.º 49, de 14 de março de 2014****“Implementação da Diretiva 2012/19/UE relativa aos resíduos de equipamentos elétricos e eletrónicos (REEE)”**

O símbolo de uma lata de lixo com rodas riscada no equipamento indica que o produto deve ser coletado separadamente dos demais resíduos ao final de sua vida útil. O utilizador deve, portanto, entregar o equipamento intacto com os seus componentes essenciais no final da sua vida útil aos centros de recolha selectiva adequados de resíduos electrónicos e electrotécnicos, ou devolvê-lo ao revendedor no momento da aquisição de um novo equipamento de tipo equivalente, na proporção de um para um ou 1 para zero para equipamentos com lado maior menor que 25 cm. A coleta seletiva adequada para posterior envio dos equipamentos descartados para reciclagem, tratamento e descarte ambientalmente compatível contribui para evitar possíveis efeitos negativos ao meio ambiente e à saúde e promove a reciclagem dos materiais que compõem os equipamentos. A eliminação ilegal do produto pelo utilizador implica a aplicação das sanções administrativas referidas no Decreto Legislativo n.º. Decreto Legislativo n.º 49, de 14 de março de 2014.





**Declaração simplificada de conformidade da UE**

**O fabricante TREVI declara que o tipo de equipamento de rádio SCD 5751 DAB está em**

**conformidade com a Diretiva 2014/53/UE.**

**O texto completo da declaração de conformidade UE está disponível no seguinte endereço da Internet <https://>**

**[www.trevi.it/dms/zidi/TREVI/DOCSCD5751DAB.pdf](https://www.trevi.it/dms/zidi/TREVI/DOCSCD5751DAB.pdf)**



Made in CHINA

